

Lider.



ZAMIATARKA RĘCZNA DO LIŚCI

PZL530

Numer katalogowy: 17 050 391

Wyprodukowano w ChRL., Instrukcja obsługi: Wydanie 1, lipiec 2023 rok



Przed rozpoczęciem eksploatacji urządzenia przeczytaj uważnie i ze zrozumieniem instrukcję obsługi.

INSTRUKCJA ORYGINALNA PL



Przeczytaj uważnie niniejszą instrukcję przed rozpoczęciem eksploatacji urządzenia. Zawarte są tu ważne informacje dotyczące zasad właściwego montażu, sposobu pracy i konserwacji urządzenia, bezpiecznych dla użytkownika. Przechowuj instrukcję w bezpiecznym miejscu, aby w razie potrzeby móc do niej wrócić lub przekazać ją kolejnym użytkownikom wraz z urządzeniem.

OSTRZEŻENIE

Zwracaj szczególną uwagę na rozdziały, które zawierają sygnały ostrzegawcze i uwagi.

Spis treści

Spis treści	2
1. Zawartość opakowania	3
2. Przeznaczenie	4
3. Opis ogólny	4
3.1. Opis działania	4
3.2. Elementy zamiatarki (budowa urządzenia)	4
3.3. Dane techniczne	5
4. Podstawowe zalecenia bezpieczeństwa	5
4.1. Symbole dotyczące urządzenia	5
4.2. Symbole w instrukcji obsługi	6
4.3. Ogólne wskazówki bezpieczeństwa	7
4.4. Wskazówki bezpieczeństwa dotyczące konserwacji	8
4.5. Wskazówki bezpieczeństwa dotyczące czyszczenia	8
4.5. Wskazówki bezpieczeństwa dotyczące przechowywania	8
5. Montaż	8
5.1. Montaż uchwytów	8
5.2. Regulacja wysokości uchwytów	11
5.3. Montaż worka zbierającego	12
5.4. Montaż uchwytu do przechowywania	15
6. Praca z urządzeniem	16
7. Czyszczenie, przechowywanie, zamawianie części zamiennych	16
7.1. Czyszczenie	16
7.2. Przechowywanie	17
7.3. Zamawianie części zamiennych	17
8. Gwarancja	18
9. Usuwanie odpadów i recycling	18
10. Ryzyko resztkowe	19
11. RYSUNEK ZŁOŻENIOWY NR1	19

INSTRUKCJA ORYGINALNA PL

1. Zawartość opakowania

Ostrożnie otwórz opakowanie i wyciągnij z niego wszystkie elementy urządzenia.

Komplet do montażu powinien zawierać:

1. korpus
2. uchwyt środkowy – 2szt
3. osłona boczna
- 3L: lewa osłona
- 3R: prawa osłona
4. uchwyt górny
5. śruba z łbem soczewkowym M6x40 – szt 2
6. pokrętło gwiazdkowe do uchwytu – szt 4
7. śruba z łbem soczewkowym M6x50 – szt 2
8. rama górna od worka
9. rama dolna od worka
10. uchwyt do przenoszenia – szt 2
11. worek zbierający
12. drążek do przenoszenia
13. śruba ST4,2x25 – szt 4
14. śruba ST4.2x12 – szt 4
15. wspornik do przechowywania na ścianie
16. Instrukcja obsługi



Rys. 1

2. Przeznaczenie



OSTRZEŻENIE

Zamiatarka ręczna jest przeznaczona do zbierania liści z przydomowych trawników, na kostce brukowej oraz innych terenach przydomowych.

Każde inne jej wykorzystanie jest sprzeczne z przeznaczeniem i może stanowić poważne zagrożenie dla użytkownika, a także prowadzić do uszkodzenia urządzenia.

Zamiatarka nie służy do usuwania rozlanych cieczy oraz do zamiatania gorących przedmiotów.

Zamiatarka nie jest przeznaczona do użytkowania przez dzieci oraz osoby dorosłe znajdujące się pod wpływem alkoholu, środków odurzających.

Urządzenie może obsługiwać wyłącznie osoba dorosła, która zapoznała się z niniejszą instrukcją i jest świadoma ryzyka zranień i uszkodzeń, jakie mogą wystąpić w wyniku nieprzestrzegania zasad w niej zawartych. Producent nie ponosi odpowiedzialności za szkody zaistniałe w wyniku użycia urządzenia niezgodnego z przeznaczeniem oraz jego nieprawidłowej obsługi. Za wszelkie wypadki lub szkody poniesione przez innych ludzi na zdrowiu lub mieniu odpowiada wyłącznie właściciel zamiatarki i/lub osoba ją obsługująca.



OSTRZEŻENIE

Zamiatarka nie jest przystosowana do użytku komercyjnego. Umowa gwarancyjna nie obowiązuje w przypadku, gdy urządzenie było stosowane w zakładach rzemieślniczych, przemysłowych lub do innej działalności zarobkowej.

3. Opis ogólny

3.1. Opis działania

Zamiatarka to narzędzie wyposażone w wałek z grzebieniem zbierającym liście.

Wałek urządzenia jest wprowadzany w ruch za pomocą obrotu kół.

Urządzenie jest wyposażone w 2 koła oraz materiałowy kosz zbierający. Urządzenie posiada regulację wysokości uchwytu, regulację wysokości szczotek oraz uchwyt do powieszenia na ścianie.

Komfort pracy użytkownika zapewnia stosunkowo niewielka waga urządzenia.

3.2. Elementy zamiatarki (budowa urządzenia)



Rys. 2

INSTRUKCJA ORYGINALNA PL

1. korpus
2. uchwyt środkowy
3. osłona boczna
4. uchwyt górny
5. szczotka zbierająca
6. pokrętło gwiazdkowe do uchwytu
7. koło
8. pokrętło gwiazdkowe do regulacji wysokości uchwytu
9. Drążek regulacyjny wysokości szczotki
10. element montażowy drążka do przenoszenia
11. worek zbierający
12. drążek do przenoszenia



Przed złożeniem zamiatarki zapoznaj się z Rys. 2 przedstawiającym elementy urządzenia.

3.3. Dane techniczne

Model zamiatarki/ numer katalogowy	PZL530 / 17 050 391
Szerokość robocza	53cm
Wielkość kół	25cm
Liczba szczotek na wałku	3 szt.
Pojemność kosza	100 L
Regulacja wysokości	5-40mm
Waga netto	6,5 kg

*Producent zastrzega sobie prawo do zmian poprawiających funkcjonalność i bezpieczeństwo urządzenia, które niekoniecznie są odzwierciedlone na rysunkach i w opisach niniejszej instrukcji.

4. Podstawowe zalecenia bezpieczeństwa

Zawarte są tu podstawowe zasady bezpieczeństwa, konieczne do zachowania podczas pracy urządzenia.




Urządzenie jest zaopatrzone w naklejki ostrzegawcze i informacje w postaci piktogramów – umownych znaków ostrzegawczych, które mają przypominać o bezpieczeństwie użytkowania i obsługi. Naklejki te należy utrzymywać w czystości i nie wolno ich odklejać. W przypadku uszkodzenia, zabrudzenia czy utraty czytelności należy dokupić je u importera i ponownie umieścić na maszynie.

4.1. Symbole dotyczące urządzenia

Dbaj o to, aby były czytelne: (nie wszystkie są na urządzeniu)

W niniejszej instrukcji zastosowano symbole, aby zwrócić uwagę na potencjalne zagrożenia. Należy w pełni zrozumieć symbole bezpieczeństwa i towarzyszące im objaśnienia. Same ostrzeżenia nie naprawią zagrożenia i nie zastąpią odpowiednich środków zapobiegania wypadkom.

INSTRUKCJA ORYGINALNA PL

	<p>UWAGA! Przeczytaj uważnie instrukcję obsługi przed uruchomieniem urządzenia.</p>
 	<p>OSTRZEŻENIE! Ryzyko zranienia - niebezpieczeństwo wyrzutu kamieni i innych przedmiotów spod urządzenia. Osoby postronne, dzieci i zwierzęta domowe powinny znajdować się w bezpiecznej odległości.</p>
 	<p>Nie narażaj urządzenia na działanie wilgoci. Nie pracuj podczas opadów atmosferycznych.</p>
 	<p>OSTRZEŻENIE! Zakładaj odpowiednią odzież ochronną. Zakładaj okulary ochronne. Pracuj w obuwiu roboczym z przeciwpoślizgową podeszwą oraz w rękawicach ochronnych.</p>

4.2. Symbole w instrukcji obsługi

NIEBEZPIECZEŃSTWO

Ten piktogram oznacza zagrożenie poważnym lub wręcz śmiertelnym wypadkiem.

- Oznaczone nim środki mogą zapobiec poważnemu lub śmiertelnemu wypadkowi.

OSTRZEŻENIE

Ten piktogram oznacza **możliwe** zagrożenie poważnym lub wręcz śmiertelnym wypadkiem.

- Oznaczone nim środki mogą zapobiec poważnemu lub śmiertelnemu wypadkowi.

INSTRUKCJA ORYGINALNA PL



WSKAZÓWKA

Ten piktogram przedstawia informacje ułatwiające posługiwanie się urządzeniem.

- Oznaczone nim środki mogą zapobiec szkodom w mieniu

4.3 Ogólne wskazówki bezpieczeństwa



NIEBEZPIECZEŃSTWO

Jeśli praca urządzeniem przekracza Twoją wiedzę i możliwości - skontaktuj się z profesjonalistą. Twoje bezpieczeństwo jest najważniejsze.

Przed użyciem urządzenia przeczytaj i zrozum instrukcję obsługi. Zapoznaj się z elementami sterującymi i prawidłowym użytkowaniem urządzenia. Przestrzegaj wszystkich środków bezpieczeństwa podanych w instrukcji serwisowej. Postępuj odpowiedzialnie wobec osób trzecich. Odpowiedzialność za wypadki lub zagrożenia dla osób trzecich ponosi użytkownik. Przy urządzeniu mogą pracować wyłącznie osoby powyżej 18 roku życia. Wyjątkiem są młodzież szkolona w celu zdobywania wiedzy pod okiem trenera podczas szkolenia zawodowego. W przypadku jakichkolwiek wątpliwości dotyczących podłączenia i działania prosimy o kontakt z naszym centrum obsługi klienta.



OSTRZEŻENIE

Zaznajom się z wszystkimi ostrzeżeniami, wskazówkami, ilustracjami i przepisami dostarczonymi z tym urządzeniem. Przeczytaj wszystkie instrukcje bezpieczeństwa i środki ostrożności.

Nieprzestrzeganie instrukcji bezpieczeństwa i środków ostrożności może spowodować poważne obrażenia

Zachowaj wszystkie instrukcje bezpieczeństwa i środki ostrożności na przyszłość.

1. Podczas korzystania z urządzenia należy trzymać dzieci, inne osoby i zwierzęta z dala od urządzenia. Minimalna bezpieczna odległość wynosi 5 m.
2. Uważaj, aby uniknąć poślizgnięcia się lub upadku, zwłaszcza podczas pracy do tyłu.
3. Przed każdym użyciem sprawdź urządzenie pod kątem widocznych usterek np. luźnych śrub lub uszkodzeń obudowy.
4. Sprawdź otoczenie, w którym urządzenie będzie używane i usuń wszelkie przedmioty, które mogą zostać pochwycone i wyrzucone przez urządzenie.
5. Noś środki ochrony indywidualnej. Noś odpowiednią odzież roboczą, taką jak solidne buty z antypoślizgową podeszwą, wytrzymałe długie spodnie, rękawice i okulary ochronne. Zawsze noś okulary ochronne lub okulary ochronne podczas pracy lub podczas regulacji lub naprawy.
6. Zachowaj szczególną ostrożność podczas pracy na żwirowych podjazdach, chodnikach lub drogach lub przez nie przejeżdżając oraz bądź czujny na ukryte zagrożenia lub ruch uliczny.
7. Podczas zmiany/podnoszenia/opróźniania pojemnika na nieczystości należy upewnić się, że stoi on stabilnie.
8. Podczas opróżniania pojemnika zbierającego należy nosić rękawice ochronne ze względu na zagrożenie rozcięcia skóry o ostre przedmioty.
9. Jeśli pracujesz na zboczu, pracuj zawsze w poprzek zbocza. Maks. pod kątem 30°. Zachowaj szczególną ostrożność podczas zmiany kierunku na zboczu, obracania urządzenia lub przyciągnięcia go do siebie.

INSTRUKCJA ORYGINALNA PL

4.4 Wskazówki bezpieczeństwa dotyczące konserwacji

Używaj tylko oryginalnych akcesoriów i oryginalnych części zamiennych.

Tylko regularnie konserwowane i konserwowane urządzenie może służyć jako zadowalająca pomoc.

Niewystarczająca konserwacja i pielęgnacja może prowadzić do nieprzewidzianych wypadków i obrażeń.

4.5 Wskazówki bezpieczeństwa dotyczące czyszczenia

Nie czyścić produktu strumieniem wody pod wysokim ciśnieniem.

Do czyszczenia nie należy używać chemikaliów, w tym benzyny ani rozpuszczalników. Niektóre z nich mogą zniszczyć ważne plastikowe części.

Użyj wilgotnej szmatki do czyszczenia plastikowych części.

Po każdym użyciu należy usunąć kurz i brud z produktu.

Jeśli szczotki nie obracają się prawidłowo, łożyska szczotek mogą być zanieczyszczone. Oczyszczyć i nasmarować łożyska szczotek.

4.5 Wskazówki bezpieczeństwa dotyczące przechowywania

W przypadku dłuższego przechowywania produkt należy dokładnie wyczyścić i przechowywać w sposób uniemożliwiający dostęp do niego osobom nieupoważnionym.

- Opróżnij worek zbiorczy.
- Użyj regulacji wysokości, aby odciążyć szczotki.
- Przechowuj produkt w suchym miejscu



OSTRZEŻENIE

Twoja odpowiedzialność: Ogranicz użytkowanie tego urządzenia do osób, które przeczytały, zrozumiały i będą się stosować do ostrzeżeń i zaleceń zawartych w tej instrukcji.

5. Montaż

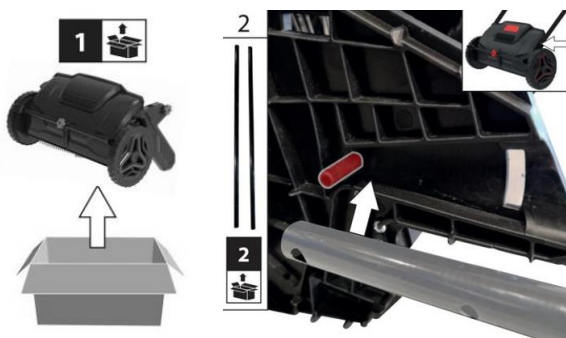


OSTRZEŻENIE

Przed montażem poszczególnych elementów sprawdź czy masz wszystkie potrzebne części.

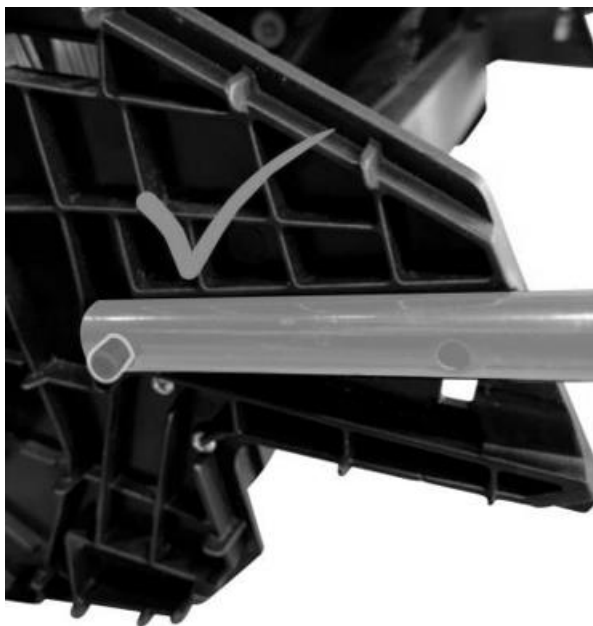
5.1 Montaż uchwytów

1. Wyjmij korpus (Rys. 1, poz. 1) oraz 2 uchwyty (Rys. 1, poz. 2)



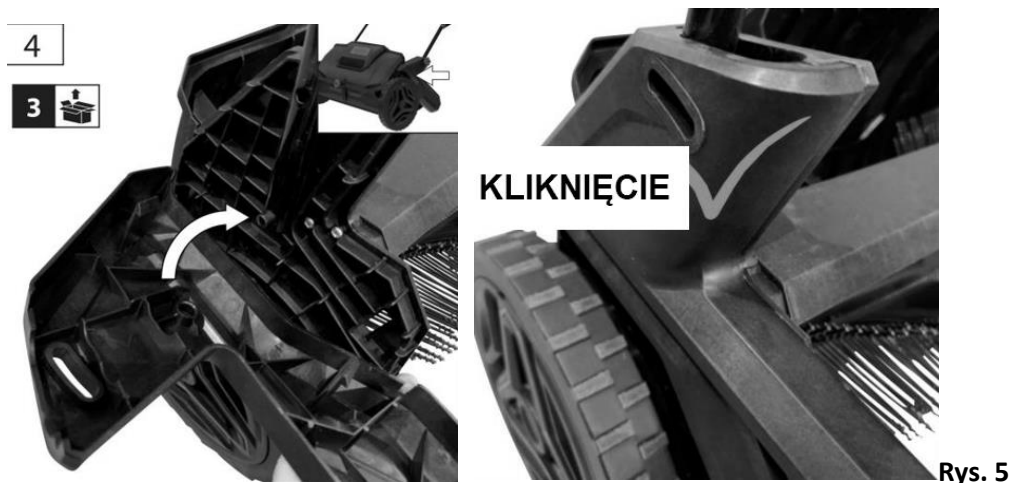
Rys. 3

2. Umocuj uchwyty (Rys. 1, poz. 2) na kołkach na korpusie urządzenia jak na Rys. 4



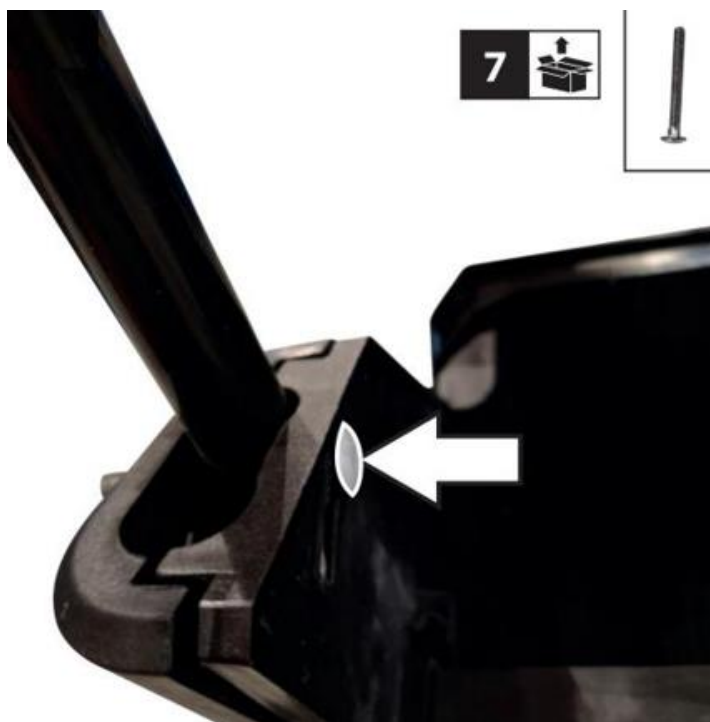
Rys. 4

3. Umieść po bokach zaślepki (Rys. 1, poz. 3). Zwróć uwagę że jedna jest „lewa” a druga „prawa”



Rys. 5

4. Użyj śrub (Rys. 1, poz. 7) po jednej na każdą ze stron aby zabezpieczyć zaślepki



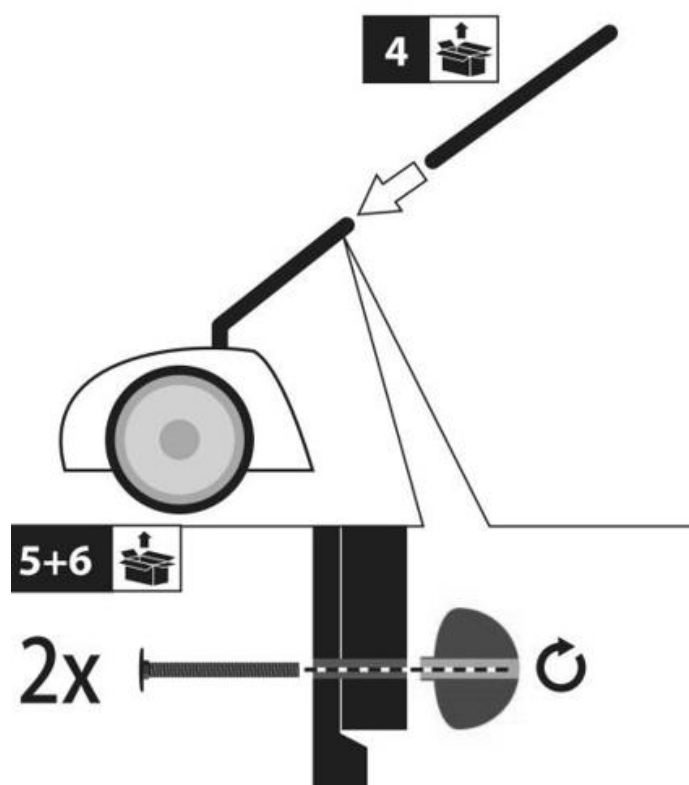
Rys. 6

5. Za pomocą nakrętki gwiazdkowej (Rys. 1, poz. 6) przykręć uchwyt



Rys. 7

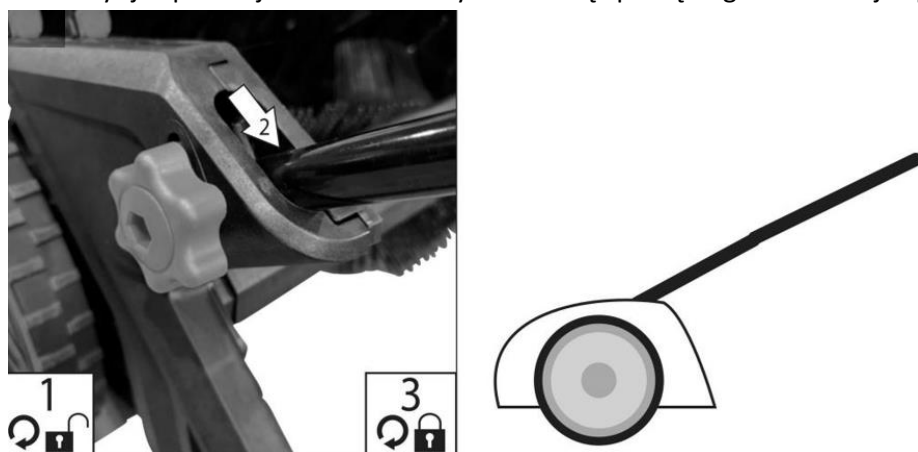
6. Umieść w uchwytach (Rys. 3, poz. 2) uchwyt górny (Rys. 8, poz. 4) jak na Rys. 8 i zamocuj używając do tego śrub z łbem soczewkowym M6x40 (Rys. 8, poz. 5) i pokręteł gwiazdkowych (Rys. 8, poz. 6)



Rys. 8

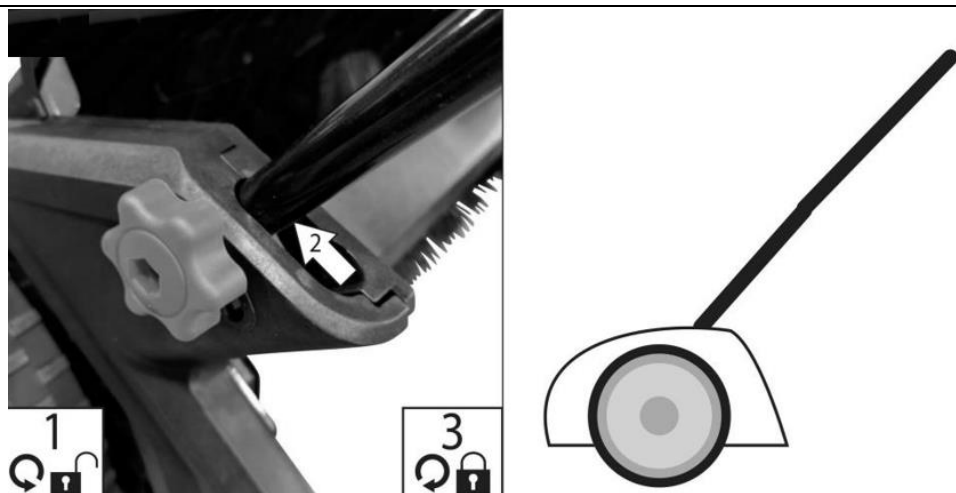
5.2 Regulacja wysokości uchwytów

1. W celu opuszczenia uchwytu odkręć nakrętki gwiazdkowe (Rys. 8, poz. 6) jak pokazuje strzałka 1 na rys. 9, opuść uchwyt jak pokazuje strzałka 2 na Rys. 9 i dokręć pokrętła gwiazdkowe jak pokazuje strzałka na Rys. 9.



Rys. 9

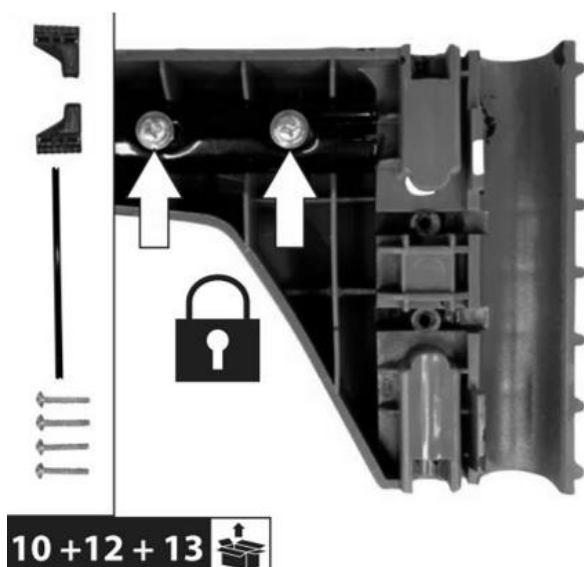
2. W celu podniesienia uchwytu odkręć nakrętki gwiazdkowe (Rys. 8, poz. 6) jak pokazuje strzałka 1 na rys. 10, opuść uchwyt jak pokazuje strzałka 2 na Rys. 10 i dokręć nakrętki gwiazdkowe jak pokazuje strzałka na Rys. 10.



Rys. 10

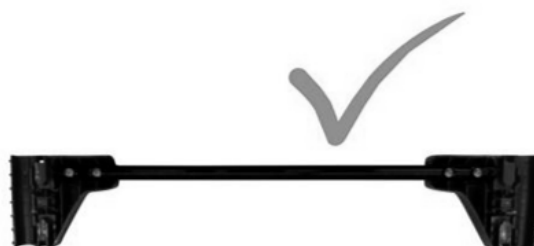
5.3 Montaż worka zbierającego

1. Drążek do przenoszenia (Rys. 1, poz. 12) przymocuj na uchwytach do przenoszenia (Rys. 1, poz. 10) za pomocą 4 śrub ST4,2x25 (Rys. 1, poz. 13)



Rys. 11

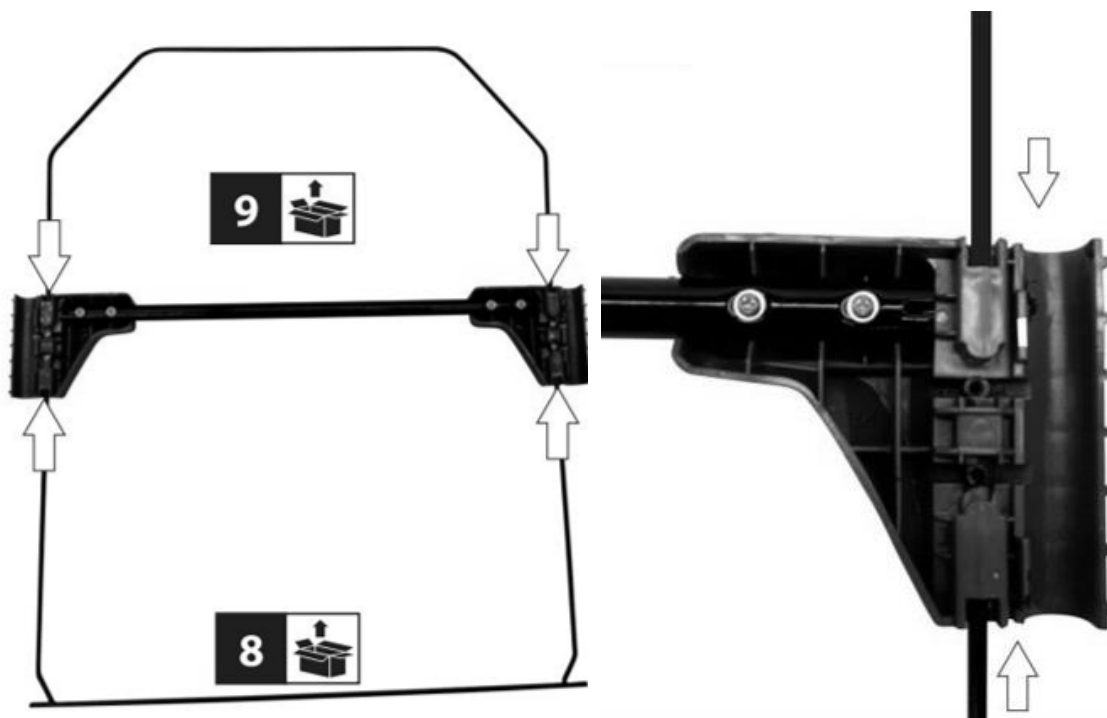
2. Zmontowana konstrukcja powinna wyglądać jak na Rys. 12



Rys. 12

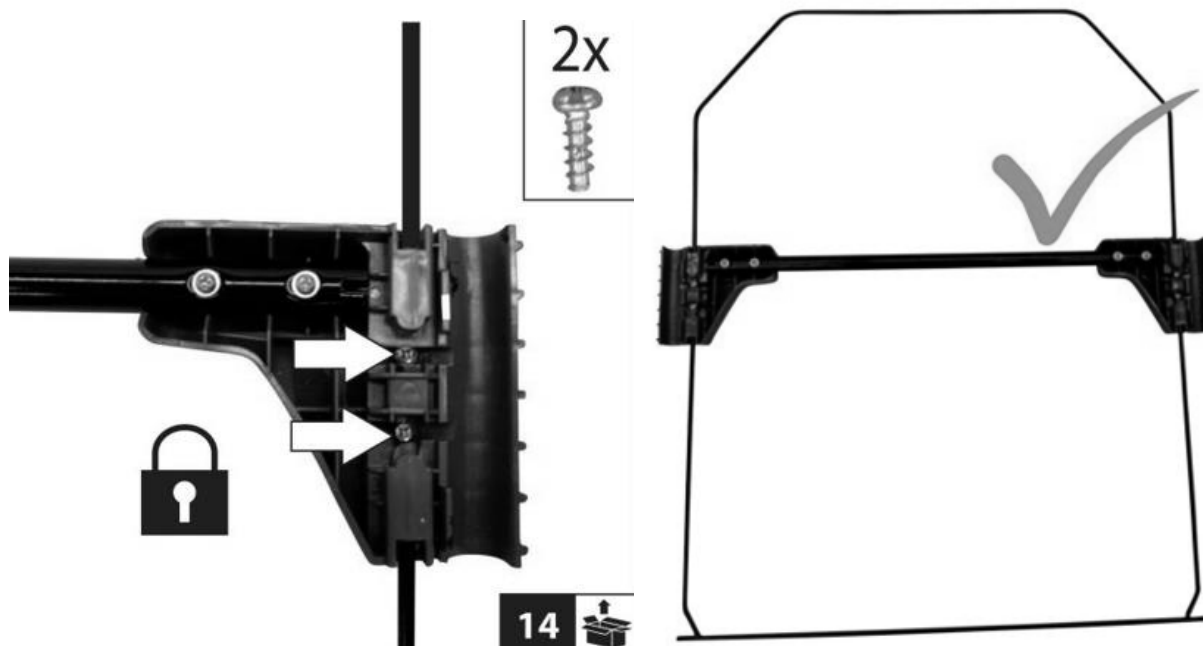
INSTRUKCJA ORYGINALNA PL

3. Ramkę górną (Rys. 1, poz. 8) i dolną (Rys. 1, poz. 9) umocuj na zmontowanym stelażu



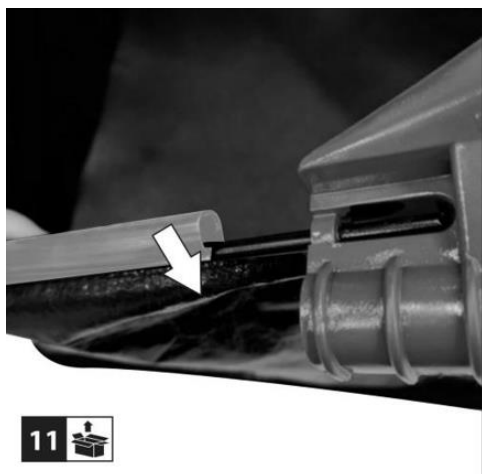
Rys. 13

4. Przymocuj za pomocą dostarczonych śrub (Rys. 1, poz. 14)



Rys. 14

6. Na tak zmontowany stelaż umieść worek (Rys. 1, poz. 11) zaczepiając na ramie jak na Rys. 15.



Rys. 15

7. Worek ze stelażem umieść na obudowie urządzenia jak na Rys. 16



Rys. 16

8. Drugą część zamocuj na uchwycie jak na Rys, 17. Musisz usłyszeć kliknięcie.

KLIKNIĘCIE



Rys. 17

INSTRUKCJA ORYGINALNA PL

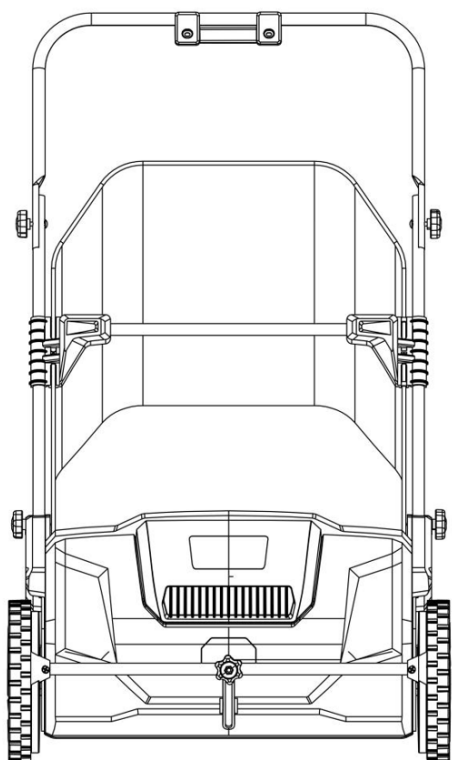
Prawidłowo zmontowana zmiotarka wygląda jak na Rys. 18



Rys. 18

5.4 Montaż uchwyty do przechowywania

Ścienne uchwyty do przechowywania można przymocować do ściany np. garażu za pomocą 2 śrub. W przypadku drewnianej ściany wkręć ją bezpośrednio w drewno, upewniając się, że jest wystarczająco mocna i utrzyma ciężar maszyny. W przypadku ściany z cegły lub pustaków należy użyć 2 wkrętów i kołki rozporowe



Rys. 19

6. Praca z urządzeniem



Rys. 20

⚠ OSTRZEŻENIE

Nie pracuj urządzeniem niekompletnym czy nieprawidłowo złożonym. Przed uruchomieniem sprawdź czy wszystkie elementy zabezpieczające są w dobrym stanie.

⚠ OSTRZEŻENIE

Nie pracuj podczas opadów atmosferycznych.



Przed uruchomieniem sprawdź teren pracy i usuń ewentualne przeszkody i przedmioty, które mogą zostać pochwycone przez wałek.

⚠ OSTRZEŻENIE

Pracuj na prędkości dopasowanej do tempa spacerowego chodu człowieka.

7. Czyszczenie, przechowywanie, zamawianie części zamiennych

7.1 Czyszczenie

⚠ OSTRZEŻENIE

Nie czyść produktu strumieniem wody pod wysokim ciśnieniem.

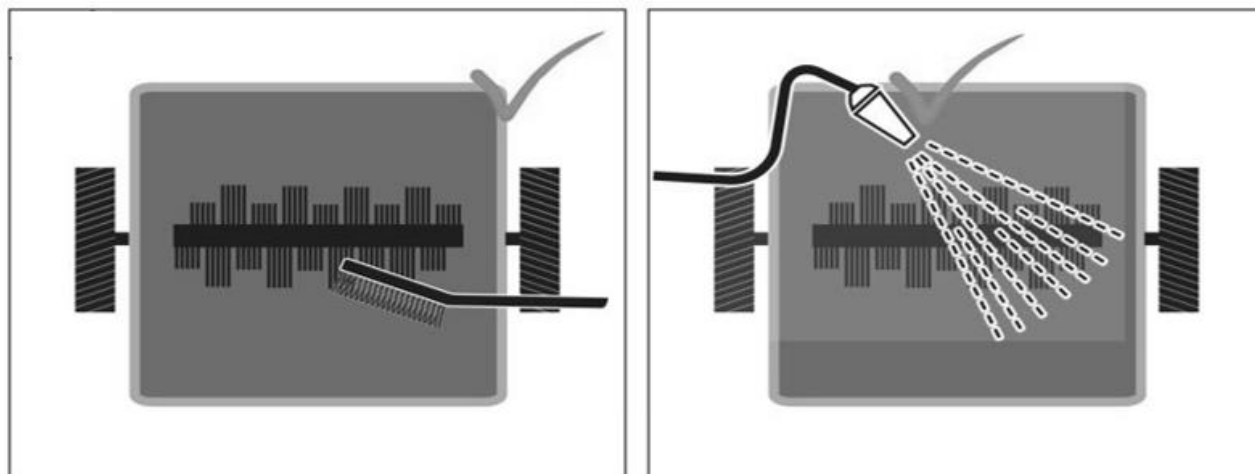
Do czyszczenia nie należy używać chemikaliów, w tym benzyny ani rozpuszczalników. Niektóre z nich mogą zniszczyć ważne plastikowe części.

Użyj wilgotnej szmatki do czyszczenia plastikowych części.

Po każdym użyciu należy usunąć kurz i brud z produktu.

Jeśli szczotki nie obracają się prawidłowo, łożyska szczotek mogą być zanieczyszczone. Oczyść i nasmaruj łożyska szczotek.

INSTRUKCJA ORYGINALNA PL



Rys. 21

7.2 Przechowywanie

1. Urządzenie przechowuj w suchym miejscu poza zasięgiem dzieci.
2. Przechowywanie urządzenia pod plandeką, nylonowym workiem czy podobną osłoną nie jest zalecane; może się pod nią zbierać wilgoć, która będzie powodować rdzewienie urządzenia.
3. W przypadku dłuższego przechowywania produkt należy dokładnie wyczyścić i przechowywać w sposób uniemożliwiający dostęp do niego osobom nieupoważnionym.
 - Opróżnij worek zbiorczy.
 - Użyj regulacji wysokości, aby odciążyć szczotki.



Rys. 22

7.3 Zamawianie części zamiennych

Przy zamawianiu części zamiennych podaj następujące dane urządzenia z tabliczki znamionowej, umieszczonej na obudowie:

- Typ urządzenia
- Numer artykułu
- Numer identyfikacyjny

W celu przyspieszenia realizacji zamówienia podaj numer części zamiennej, którą potrzebujesz. Możesz również dostać zdjęcie uszkodzonego elementu na adres mailowy producenta: czesci@krysiak.pl – ułatwi to

INSTRUKCJA ORYGINALNA PL

jednoznaczną identyfikację zwłaszcza w przypadku nieznanomości numeru części.

Zamówienia części możesz dokonać również w autoryzowanych punktach serwisowych, których wykaz znajdziesz na stronie internetowej producenta: www.krysiak.pl



OSTRZEŻENIE

UŻYWAJ TYLKO ORYGINALNYCH CZĘŚCI ZAMIENNYCH.

Części zamienne złej jakości mogą uszkodzić urządzenie i skrócić jej żywotność.

Producent nie ponosi odpowiedzialności za szkody wywołane przez urządzenie, jeżeli zostaną one wywołane z powodu nieprawidłowo wykonanej samodzielnej naprawy, zastosowania nieoryginalnych części zamiennych, względnie zastosowania urządzenia niezgodnie z jego przeznaczeniem.

8. Gwarancja

Na niniejsze urządzenie obowiązuje 24-miesięczna gwarancja. W ramach gwarancji gwarant zapewnia kupującemu nieodpłatne usunięcie usterek w funkcjonowaniu urządzenia wynikających z jego wadliwości konstrukcyjnych i materiałowych. Niektóre części konstrukcyjne ulegające normalnemu zużyciu oraz szkody wywołane naturalnym zużyciem, przeciążeniem lub nieprawidłową obsługą, są wykluczone z zakresu gwarancji. Warunkiem skorzystania ze świadczeń gwarancyjnych jest przestrzeganie podanych w instrukcji obsługi wskazówek dotyczących czyszczenia, konserwacji i napraw urządzenia. Próby samodzielnej naprawy urządzenia względnie jego rozebranie albo otwarcie obudowy silnika przez osoby nieupoważnione, powodują wygaśnięcie gwarancji.

Warunkiem skorzystania ze świadczenia gwarancyjnego jest przekazanie nierozmontowanego urządzenia wraz z dowodem zakupu naszemu centrum serwisowemu lub sprzedawcy. Wykonanie obowiązków wynikających z gwarancji nastąpi w terminie 30 dni, licząc od dnia dostarczenia urządzenia przez Użytkownika. W przypadku reklamacji gwarancyjnej lub zlecenia naprawy należy dostarczyć oczyszczone urządzenie wraz z informacją o usterce pod adres naszego punktu serwisowego. W celu ustalenia wskazówek dotyczących nadania przesyłki należy skontaktować się z gwarantem.

Utylizację Twojego urządzenia przeprowadzimy bezpłatnie.

Naprawy nie objęte gwarancją można zlecać odpłatnie naszemu centrum serwisowemu.

9. Usuwanie odpadów i recykling

Użytkownik urządzenia zgodnie z przepisami o ochronie środowiska zobowiązany jest do prowadzenia prawidłowej gospodarki odpadami zgodnie z przepisami krajowymi. Nie wyrzucaj urządzeń razem z odpadami domowymi. Przekaż niepotrzebne urządzenie, jego akcesoria i opakowanie do zgodnej z przepisami o ochronie środowiska naturalnego utylizacji. Oddaj je w punkcie recyklingu – użyte w produkcji elementy z tworzyw sztucznych i metalu można posegregować i poddać selektywnej utylizacji. Informacje o dostępnym systemie zbierania zużytego sprzętu można znaleźć u sprzedawcy oraz w urzędzie miasta/gminy.

Przekaż zebrany materiał do kompostowania, nie wyrzucaj go do kontenera na śmieci.

Pamiętaj, że odpowiednie postępowanie ze użytym sprzętem zapobiega negatywnym konsekwencjom dla środowiska naturalnego i zdrowia ludzkiego!

INSTRUKCJA ORYGINALNA PL

W przypadku pytań zwróć się o poradę do Centrum Serwisowego producenta.

Należy pamiętać, że producent bezpłatnie przeprowadza utylizację przesłanych do niego uszkodzonych i zużytych swoich urządzeń.

10. Ryzyko resztkowe

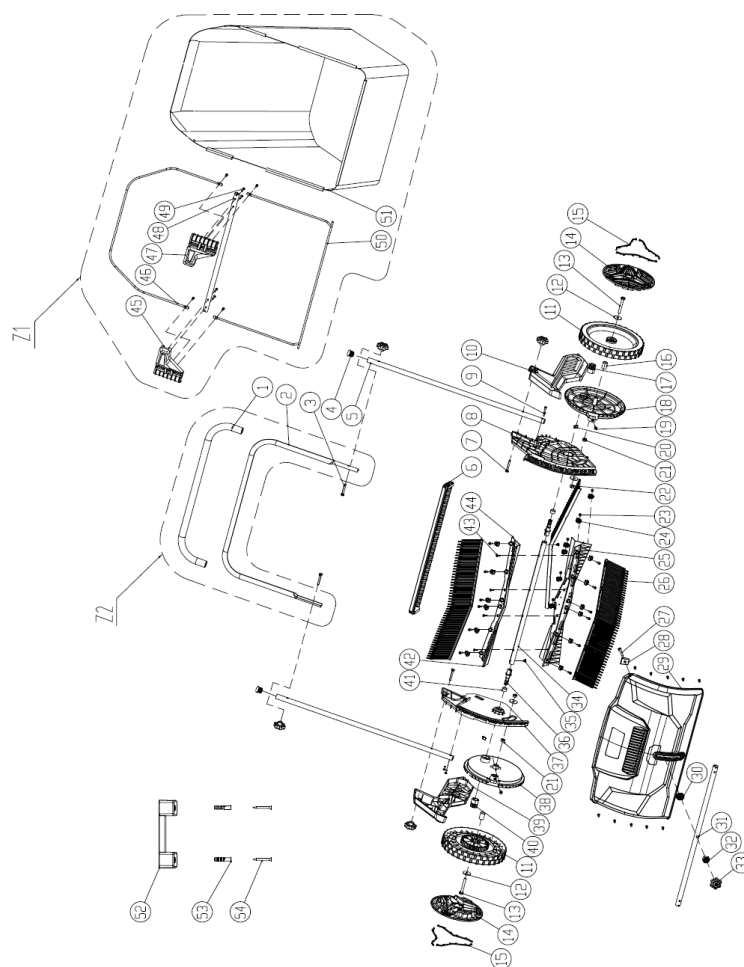
Mimo tego, iż producent ponosi odpowiedzialność za konstrukcję urządzenia, pewne elementy ryzyka są podczas pracy nie do uniknięcia:

- odrzucenie przedmiotu,
- uszkodzenie wzroku i twarzy przez odpryskujące elementy,
- pochwylenie i wplątanie odzieży w ruchome części.

Ocena ryzyka resztkowego

W przypadku przestrzegania wskazówek znajdujących się w niniejszej instrukcji zagrożenie resztkowe podczas użytkowania urządzenia jest ograniczone. Niestosowanie się do zasad tu opisanych zwiększa ryzyko resztkowe

11. RYSUNEK ZŁOŻENIOWY NR1





KRYSIAK SP. Z O.O., UL. ROLNA 6, 62-081 BARANOWO, POLSKA

Producent: Krysiak Sp. z o.o.

Tel.: 61 650 75 30

www.krysiak.pl

Serwis centralny:

Tel.: 61 650 75 39

serwis@krysiak.pl

Dział części zamiennych:

Tel.: 61 650 75 34

części@krysiak.pl